



Republika e Kosovës
Republika Kosova-Republic of Kosovo

Qeveria -Vlada - Government

Ministria e Bujqësisë, Pylltarisë dhe Zhvillimit Rural - Ministarstvo Poljoprivrede, Šumarstva i Ruralnog Razvoja - Ministry of Agriculture, Forestry And Rural Development

Duke u bazuar në nenin 93 pika (4) të Kushtetutës së Republikës së Kosovës, neni 1.3 pika (d) të Rregullores së UNMIK-ut nr. 2001/19 të datës 13 shtator 2001 mbi Degën e Ekzekutivit të Institucioneve të Përkohshme të Vetëqeverisjes në Kosovë, nenin 12 dhe 13 Ligji Nr. 2003/5 për farërat dt.15 prill 2003,

Ministri i Ministrisë së Bujqësisë, Pylltarisë dhe Zhvillimit Rural,
Miraton:

UDHËZIM ADMINISTRATIV NR. 26/2008
Për inspektimet fushore të drithërave të bardha

Kapitulli I

DISPOZITAT E PËRGJITHËSHME

Neni 1
Qëllimi

Me këtë Udhëzim Administrativ përcaktohet procedura që duhet të zbatohet për inspektimin fushor të kulturës së grurit, elbit dhe tërshërës të mbjella për farë.

Neni 2
Përkufizimet

Termet që përdoren për nevoja të këtij udhëzimi administrativ kanë këtë domethënie:

MBPZHR – Ministria e Bujqësisë, Pylltarisë dhe Zhvillimit Rural;

Spektori i Farës – nënkupton Sektorin e Farës në kuadër të Departamentit të Prodhimtarisë dhe të Mbrojtjes së Bimëve përgjegjës për të gjitha çështjet që kanë të bëjnë me prodhimin, inspektimin, certifikimin, mostrimin dhe tregtimin e farërave në Kosovë;

Inspektoret Fitosanitar dhe të Farës – do të thotë zyrtarë të ministrisë të cilët janë të autorizuar të bëjnë inspektimin fushor të farës;

Lista e Farërave të Kosovës – Lista e farërave të varieteteve të lejuara për shumëzim dhe tregtim në Kosovë;

Varietet – do të thotë bimët të cilat grupohen në një klasifikimi botanikë të veçantë në një nivel më të ulët;

Fara para bazike – do të thotë farërat e prodhuara nga seleksionuesi dhe shërbejnë për prodhimin e farës bazike;

Fara bazë – do të thotë farërat të cilat janë prodhuar nga mbajtësi ose nën përgjegjësin e mbajtësit nga fara para bazë;

Farë e certifikuar e gjeneratës së parë (C1) do të thotë farërat të cilat janë prodhuar nga fara bazë;

Farë e certifikuar e gjeneratës së dytë (C2) do të thotë farërat të cilat janë prodhuar nga fara e certifikuar e gjeneratës së parë (C1);

Inspektimi fushorë i farës- nënkupton kontrollin me qëllim të përcaktimit të identitetit dhe pastërtisë së varietetit për shumëzimin e farës;

Kuadratet - nënkupton sipërfaqen 1 m gjerësi dhe 20m gjatësi të sipërfaqes së kulturës, në të cilën inspektori do të kryej inspektimin detal të një varieteti;

Fushat pas kontrollit janë ngastrat e mbjella nga instituti i autorizuar dhe përfaqësojnë kontingjentet e farës;

Formulari për inspektimin e drithërave të bardha Nr. 3 – do të thotë formular i veçantë i cili plotësohet nga inspektori gjatë inspektimit të sipërfaqeve të mbjella për shumëzim të farës.

Neni 3

Kategoritë e farës për inspektim

Kategoritë e farë që i nënshtrohen inspektimeve fushore janë: Fara Para Bazike PB, Bazike BS, Farë e Gjeneratës së Parë C1 dhe Farë e Gjeneratës së Dytë C2.

Neni 4

Inspektimi

Inspektimi i sipërfaqeve të mbjella për prodhimin e farës bëhet për të caktuar:

- a) Lokacionin e saktë të fushës;
- b) Vërtetimin e sasisë së farës së mbjellë dhe shënimi i numrave të etiketave;
- c) Identifikimin e varietetit;
- d) Identifikimin dhe shënimin e përzierjeve të varieteteve tjera;
- e) Kontaminimin e kulturës me tërshërë të egër - llogaritja;
- f) Izolimin;
- g) Gjendjen shëndetësore të kulturës - dëmet nga trajtimi, barojat dhe sëmundjet;
- h) Llogaritjen e shtrirjes.

KAPITULLI II

NUMRI DHE PËRSHKRIMI I INSPEKTIMEVE BAZË TË KATEGORISË SË FARËS

Neni 5

Sipërfaqet e mbjella për prodhimin e Farës Para Bazike dhe Bazike (PB, BS)

Në të gjitha varietetet që janë në Listën e Farërave të Kosovës të mbjella për prodhimin e farës PB dhe BS duhet të kryhen dy – tri inspektime nga zyrtarët e Autoritetit Certifikues dhe Inspektorët Fitosanitar dhe të Farës.

Neni 6

Sipërfaqet e mbjella për prodhimin e Farës së Certifikuar të Gjeneratës së Parë (C1)

6.1 Sipërfaqet e mbjella për prodhimin e farës C1 duhet të inspektohen nga zyrtarët e Autoritetit Certifikues dhe Inspektorët Fitosanitar dhe të Farës.

6.2 Duhet të bëhen së paku dy inspektime por në raste të caktuara me kërkesën e palës mund të bëhen edhe tri inspektime.

6.3 Inspektimi i parë kryhet menjëherë pas kallëzimit të plotë të kulturës pasi që në këtë kohë janë më të dukshme të gjitha karakteristikat e varietetit ndërsa inspektimi i dytë kryhet pas dy - tri javësh, por kjo ndryshon prej sezone në sezon varësisht prej zhvillimit të kulturës dhe kushteve klimatike.

Neni 7

Sipërfaqet për prodhimin e Farës së Certifikuar të Gjeneratës së Dytë (C2)

7.1 Sipërfaqja e mbjellë për prodhimin e farës C2 duhet të inspektohet nga zyrtarët e Autoritetit Certifikues dhe Inspektorët Fitosanitar dhe të Farës. Normalisht bëhet vetëm një inspektim për kulturën C2, por për shkak të problemeve që mund të shfaqen pas inspektimit të parë rekomandohet të bëhen dy inspektim atëherë kur:

- a) Në vitin paraprak në të njëjtin vend është kultivuar një drithë i llojit tjetër;
- b) Aty ku inspektori konsideron se kanoset rreziku nga tërshëra e egër që do të paraqitet pasi të jetë bërë inspektimi i parë;
- c) Sipërfaqja nuk arrin të plotësoj standardet në inspektimin e parë dhe pasi që të jenë kryer rekomandimet nga inspektimi i parë. Inspektori nuk mund të rekomandoj asnjë veprim nëse kultura dështon me pastërtinë varietore në inspektimin e parë .

7.2 Inspektori duhet të kompletoj formularin e inspektimit fushorë Nr. 3 me detajet e plota të inspektimit para largimit nga fusha.

KAPITULLI III METODAT E INSPEKTIMIT

Neni 8

Konfirmimi i detajeve të kulturës

8.1 Inspektori duhet të ketë të plotësuar formularin për Inspektim Fushorë të Prodhimit Nr.3 me këto të dhëna:

- a) Numri identifikues për kulturën;
- b) Emri i aplikuesit;
- c) Lloji;
- d) Varieteti;
- e) Kategoria;
- f) Emri i kultivuesit dhe numri i telefonit;
- g) Referenca e kulturës;
- h) Emri dhe numri i fushës - me referim të hartës nëse është e mundur;
- i) Sipërfaqja e kulturës;
- j) Numri referues dhe sasia e farës së mbjellë.

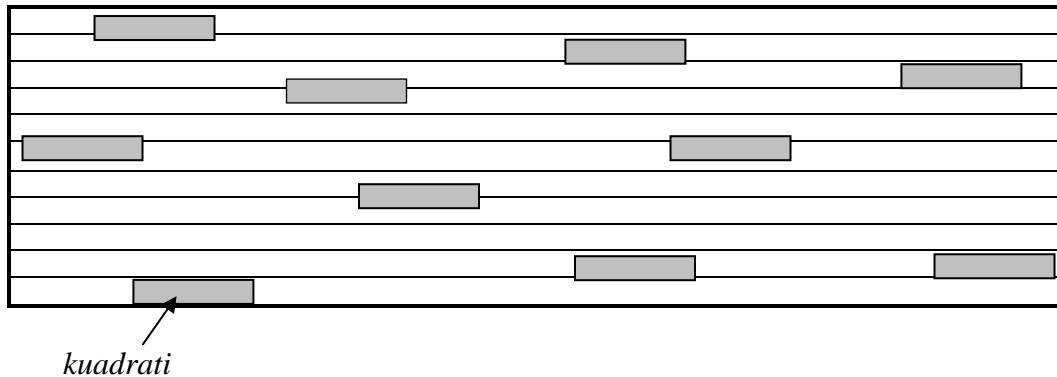
8.2 Inspektori duhet që në prezencën e kultivuesit ose përfaqësuesit të tij, të kontrolloj të gjitha këto shënime se a janë në rregull para ose në ditën e inspektimit, posaçërisht:

- a) Të bëjë numërimin e të gjithë kallinjve në rreshtin e parë në një metër gjatësi;
- b) Të bëjë ekzaminimin e kallinjve të bimëve në rreshtin e parë një metër gjatësi të rreshtit;
- c) Të regjistrojnë të gjitha papastërtitë varietore në kuadrat

11.3 Në sipërfaqet deri në 10 ha duhet të inspektohen së paku 10 kuadrate. Me rritjen e sipërfaqes rritet edhe numri i kuadrateve që duhet inspektuar sipas nenit 20 të këtij udhëzimi administrativ.

11.4 Kuadratet shpërndahen në tërë sipërfaqen në mënyrë zik zake.

Shpërndarja e kuadrateve në sipërfaqen e kulturës



Neni 12 Ekzaminimi i kuadrat

Inspektori duhet që me hapa të masë gjatësinë prej 20 metrave, pastaj të kthehet mbrapa ngadalë duke përdorur shkopin prej 1 metri për të ruajtur gjerësinë prej 1 metri. Në secilin kuart inspektori është i obliguar të kryejë këto aktivitete.

Neni 13 Vlerësimi i pastërtisë varietore

Të gjitha papastërtitë varietore të gjetura gjatë inspektimit duhet të regjistrohen në formular me një përshkrim të shkurtër si dhe të bëjë numërimin e kallinjve të gjetur. Po që se nuk është gjetur asgjë atëherë në formular në katrorin e duhur shënohet 'O' ose ' - ', por asesi nuk lejohet të lihet vendi i zbrazët.

Neni 14 Vlerësimi në një metër gjatësie të rreshtit

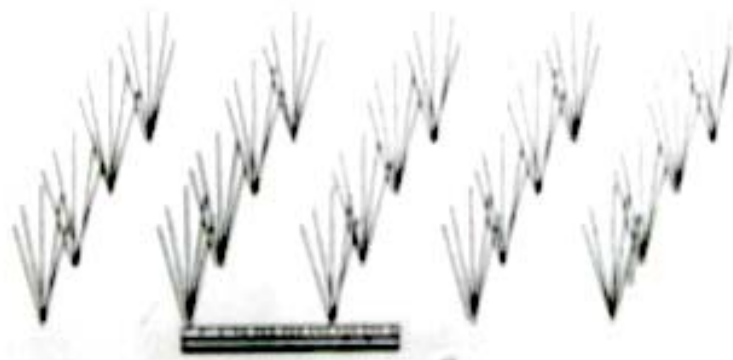
14.1 Në një metër gjatësi të rreshtit inspektori duhet të bëjë:

- a) numërimin i kallinjve për të llogaritur popullimin e kulturës;
- b) ekzaminimin detaj të varietetit duke shikuar së afërmi kallirin e secilës bimë

14.2 Popullimi është i nevojshëm për implementimin e standardeve për pastërtinë varietore.

14.3 Vlerësimi detaj bëhet për verifikimin e papastërtive varietore që janë të ngjashëm me varietetin e mbjellë.

14.4 Varësisht nga mënyra e mbjelljes së ngastrës ndryshon edhe metoda e kontrollit dhe llogaritjes së popullimit.



Neni 15 Kahja e mbjelljes

15.1 Matja gjerësisë në mes të rreshtave bëhet vetëm në kuadratin e parë. Inspektori e shënon këtë në katrorin e caktuar për “**gjerësinë e mbjelljes:**” në formularin për inspektim fushor NR.3. Gjerësitë standarde të mbjelljes janë: 12.1 cm, 15.2 cm dhe 17.8 cm. Këto gjerësi janë paraqitur në Aneksi III në Tabelën e Popullimit.



Kahja e mbjelljes

15.2 Përveç gjerësisë së mbjelljes që duhet të matet vetëm një herë, e tërë procedura e inspektimit duhet të përsëritet më së paku në 10 kuadrat në sipërfaqen e kulturës. Gjatë inspektimit të kuadrateve duhet të bëhet plotësimi i formularit për inspektim fushor Nr.3 në kolonat e parapara për këtë qëllim.

KAPITULLI IV PËRFUNDIMI I INSPEKTIMIT DHE PLOTËSIMI I FORMULARIT PËR INSPEKTIM FUSHOR TË DRITHËRAVE NR.3

Neni 16 Tërshëra e egër

Pas përfundim të inspektimit, inspektori duhet të regjistrojë numrin e bimëve me tërshërë të egër në tërë sipërfaqen. Rezultati pjesëtohet me numrin e hektarëve të sipërfaqes së kulturës për të fituar numrin e bimëve për hektar dhe shënohet në formular. Ky numër duhet të krahasohet me numrat e lejuar të bimëve të tërshërës për hektarë në Aneksin II.

Neni 17

Llogaritja e kuadranteve

17.1 Kur të gjitha kuadrantet janë inspektuar, inspektori duhet të plotësoj totalin për çdo lloj të papastërtive të gjetura. Për sipërfaqet deri në dhjetë kuadrant kjo mund të vendoset direkt në kolonën e shënuar **“Totali me 10 llogaritje“**. Totali i të gjitha llojeve të papastërtive duhet të llogaritet dhe shënohet në katrorin me shenjën **“Papastërtitë totale të varieteteve për 10 kuadrante”**.

17.2 Nëse nuk është gjetur asnjë lloj papastërtish atëherë në formular duhet të shënohet me **“asgjë “ ose “0”** por assesi të mos mbetet e zbrazët.

17.3 Në rastet kur janë regjistruar më shumë se 10 kuadrante numri i papastërtive duhet të futet në kolonën **“Nën total”**. Rezultati atëherë duhet të ri llogaritet për ta gjetur përgjigjen për dhjetë kuadrant. Mënyra e llogaritjes është përcaktuar në nenin 20 të këtij udhëzimi administrativ.

Neni 18

Llogaritja e popullimit të kulturës

18.1 Llogaritja e popullimi të kulturës bëhet kështu:

- a) Mblidhen së bashku të gjithë kallingjtë e llogaritur në rreshtin e parë të çdo kuadrati dhe rezultati shënohet në katrorin **“Total”**,
- b) Pjesëtohet me numrin e 10 kuadranteve të inspektuar për të fituar mesataren.

18.2 Në bazë të vlerës së mesatares të llogaritur dhe gjerësisë të rreshtave duke përdor **Tabelën e popullimit**, llogaritet popullimi i sipërfaqes së inspektuar.

Neni 19

Rekomandimet e inspektorëve

19.1 Pasi inspektimi i sipërfaqes të jetë kryer, inspektori duhet të plotësoj formularin e inspektimit fushor Nr 3 dhe të jap rekomandime në rastet kur mund të bëhen përmirësime në kritere të caktuara.

- a) Të sigurohet që sipërfaqja e mbjellë ti plotësoj të gjitha standardet për kategorinë për të cilën ka hyrë në shumëzim - izolimi është i pranueshëm, standardet e pastërtisë varietore dhe numri i bimëve të tërshërës së egër është më i ulët se standardet e lejuara, inspektori duhet të shënoj në katrorin për rekomandim;
- b) Nëse sipërfaqja nuk plotëson të gjitha standardet, inspektori duhet të shënoj qartë me shenjën **X** në katrorin **“Refuzuar për Shkak”**. Formulari i raportit të inspektimit fushor Nr. 3 duhet të kompletohet, të shënohet data e inspektimit dhe të nënshkruhet nga inspektorët të cilët e kryejnë inspektimin para largimit nga fusha. Rekomandimet duhen të bëhen në bazë të të gjeturave në kohën e inspektimit. Nuk është e pranueshme të lihen katrorët e pa plotësuar në pritje të zgjedhjes së problemit;
- c) Nëse dy ose më shumë inspektor e bëjnë inspektimin e kulturës, duhet që secili prej tyre të përdorin formular për inspektimin fushorë Nr.3 të veçantë dhe rezultatet të kombinohen në formularin e përbashkët në fund të inspektimit. Të gjithë inspektorët e pranishëm duhet ta nënshkruajnë formularin e kompletuar para largimit nga fusha.

19.2 Gjatë dhënies së rekomandimeve inspektori duhet ti ketë parasysh këto kritere:

- a) Kultura e cila nuk i plotëson kërkesat e izolimit, duhet të refuzohet. Nuk është e lejuar që kultivuesi të udhëzohet që ta zgjeroj apo lë anash gjerësinë e perimetrit të

- kombajnimit gjatë korrjes. Kultura do të mbetet e refuzuar derisa inspektori të bëjë inspektime të mëtejshme dhe të ketë vërtetuar se largësia izoluese është përmbushur;
- b) Aty ku kultura nuk i plotëson asnjërin nga standardet dhe nuk ka mundësi që të përmirësohet atëherë duhet të plotësohet katrori me shenjën e **“dështuar”**;
 - c) Në rastet kur sipërfaqja është e pranueshme për disa standarde por që ka mundësi të përmirësohet me shkëlqen e papastërtive, inspektori duhet të shënojë këtë rekomandim në katrorin **“për mashtruesit”**;
 - d) Shënimet e duhura edhe vizatimi i skicës janë të nevojshme nëse një inspektor tjetër do ta bëjë inspektimin e dytë;
 - d) Aty ku kultura është refuzuar në inspektimin e parë, rezultati nga inspektimi i dytë e anulon rezultatin nga inspektimi i parë, nëse problemi që ka qenë është përmirësuar. Kjo nuk aplikohet tek kulturat që dështojnë tek pastërtia varietore pasi që këto janë më pak të dukshme në inspektimin e dytë.

Neni 20

Inspektimi i sipërfaqeve më të mëdha se dhjetë hektar

20.1 Për sipërfaqet më të mëdha se 10 hektar nga inspektorët kërkohet të kontrollojnë kuadratet e mëtejme sipas rregullës 1 për çdo 2 hektar shtesë deri në maksimumin 20 kuadrat të inspektuar. Numërimi i kallinjve në rreshtin e parë kërkohet të bëhet në këto ekstra kuadrate.

20.2 Numrat e refuzuar janë bazuar sipas popullimit të kontrolluar në 10 kuadrate. Në rastet kur janë inspektuar më shumë se 10 kuadrate, inspektori do të bëjë llogaritjen në këtë mënyrë:

- a) Mblidhen të gjithë totalët e papastërtive të identifikuar dhe shënohet në katrorin **“Nën total”**
- b) Pjesëtohet çdo nën total me numrin e kuadrateve të inspektuar dhe shumëzohet me 10 për të fituar **“Totalin në 10 njehsime”** dhe shënohet në formular.
- c) Mblidhen të gjitha së bashku për të dhënë totalin përfundimtar dhe shënohet në **“Totali i papastërtive varietore për 10 kuadrate”**. Rezultati i fituar mund të krahasohet me numrat e refuzues në **Tabelën e Refuzimit**.

Neni 21

Sipërfaqet me shkallë të lartë të kontaminimit Kontaminimi i lartë i pastërtisë varietore

21.1 Në sipërfaqet në të cilat papastërtia varietore është shumë e lartë inspektori bënë inspektimin vetëm në dy kuadrate. Pasi kontrollit të dy kuadrateve, inspektori ndan përgjysmë rezultatin për të fituar mesataren e popullimit. Popullimi llogaritet në mënyrë të zakonshme por duhet të krahasohet me numrat e refuzues në kolonën me mbishkrimin **“2 kuadrate”** në **Tabelën e Refuzimit**.

21.2 Nëse numri i papastërtive varietore të gjetura është më i madh se numri refuzues, inspektori ndërprejë inspektimin dhe e emëron kulturën, të dështuar. Nëse numri i papastërtive varietore është më i vogël se numri refuzues, inspektori duhet të vazhdojë inspektimin deri sa të arrihet tek numri refuzues.

21.3 Kjo aplikohet vetëm për kontaminimin e papastërtisë varietore dhe nuk duhet të përdoret për ndonjë problem tjetër.

Neni 22
Papastërtitë e gjetura në rreshtin e parë por jo edhe në kuadrat

22.1 Nëse gjatë ekzaminimit të kallinjve në rreshtin e parë të kuadratit, inspektori gjen një papastërti varietore, procedura e inspektimit është e komplikuar nëse nuk arrin të shoh të njëjtën papastërti gjatë inspektimit të kuadratit.

22.2 Kjo ndodh kur papastërtia varietore është e ngjashme me varietetin e mbjellë dhe mund të shihet vetëm përmes vështrimit të kujdesshëm të kallirit.

22.3 Shkalla e kontaminimit, mund të llogaritet duke e krahasuar numrin e papastërtive të gjetura në kuadrat me numrin e kallinjve të regjistruar në rreshtin e parë. Përqindja mund të krahasohet me standardet e pastërtisë së varieteteve të dhëna në **Tabelën e Refuzimit**.

22.4 Nëse inspektori ka vështirësi në gjetjen e papastërtisë varietore në kuadrat por që janë ekzaminuar gjatë numërimit të kallinjve në rreshtin e parë të kuadratit, rekomandimi në aprovim të kulturës duhet të bazohet në numërimin e kallinjve në rreshtin e parë.

Neni 23

Moszbatimi i këtij Udhëzimi Administrativ sanksionohet me ndëshkimet e përcaktuara me nenin 24 paragrafi 3 Ligji Nr.2003/5 për Farërat, dt. 15 prill 2003.

Neni 24

Pjesë përbërëse e këtij udhëzimi administrativ janë Aneksi I, II dhe III.

Neni 25
Hyrja në fuqi

Ky udhëzim administrativ hynë në fuqi ditën e nënshkrimit.

Prishtinë, më _____2008

Ministria e Bujqësisë, Pylltarisë dhe Zhvillimit Rural
Ministri,
Idriz Vehapi

ANEKSI I

Pajisjet e nevojshme për inspektimin e kulturës

1. Formulari për inspektim fushor Nr.3 i plotësuar me shënimet nga formulari për regjistrimin e kulturës Nr.2.
2. Përshkrimi i varietetit që inspektohet
3. Tabela e Refuzimit dhe Tabela e Popullimit
4. Shkopi për inspektim i shkallëzuar në 1 metër
5. Thjerrëza e dorës (llupa) normalisht me madhësi x 10 dhe x 20
6. Gërshërët ose thika
7. Kopja e raportit nga fushat pas kontrollit
8. Lapsi ose stilolapsi
9. Rrobat mbrojtëse të përshtatshme për kushtet atmosferike
10. Kalkulatori.

Raporti nga fushat e pas kontrollit

Instituti i autorizuar nga MBPZHR bënë mbjelljen e ngastrave të pas kontrollit me farën e kontingjenteve që hyjnë në shumëzim të mëtejshëm. Në rast se ngastra e mbjellë me kontingjentin e caktuar të farës në ngastrat pas kontrolluese rezultojnë me papastërti varietore, atëherë instituti është i obliguar që të njoftoj dhe dërgoj kopjen e raportit MBPZHR me rezultat detajizuar sa i përket numrit dhe llojin e papastërtisë së gjetur.

Koha e nevojshme për inspektimin e kulturës

Koha e cila është e nevojshme për kryerjen e inspektimit në një sipërfaqe, ndryshon varësisht prej: madhësisë së sipërfaqes, kushteve klimatike, gjendjes së kulturës, reliefit dhe numrit të inspektorëve të cilët kryejnë inspektimin. Sipërfaqet të cilat hasen probleme të veçanta, si në identifikim të varietetit ose pa pastërtisë varietore nevojitet më shumë kohë për inspektim.

Aneksi II

Standardet e kulturës së grurit, elbit dhe tërshërën

Pastërtia Varietore

Standardet minimale të pastërtisë varietore janë:

Kultura e përfshirë në prodhim

Pastërtia minimale varietore

PB	99,9%
BS	99,9%
C1	99,7%
C2	99,0%

Këto standarde janë aplikuar duke përdorur **Tabelën për Refuzim** dhe **Tabelën e Popullimit**. Inspektorët duhet të shënojnë llojet e pa rregullta dhe duhet të konsiderohen si papastërti e varieteteve kur regjistrojnë kuadratet :

- Thekë në grurin e pa thekë
- Të gjitha speltat në grurë
- 2 rendshi në 6rendësh dhe anasjelltas
- Mutacionet gjenetike tek tërshëra

Izolimi

Minimumi i kërkesave të izolimit për kulturën e grurit elbi dhe të tërshërës

- a) Barriera fizike
- b) Dy metra larg nga sipërfaqet tjera me drithëra

Tërshëra e egër

Standardi për tërshërë të egër ndryshon sipas kategorive dhe llojit. Të dhënat e paraqitura në tabelën 1 janë numra maksimal i bimëve të tërshërës së egër të lejuara për hektar.

Numri maksimal i tërshërës së egër për hektar

Kultura e përfshirë në prodhim	Gruri	Elbi	Tërshëra
PB /B	5	5	0
C1	20	10	0
C2	20	10	0

Gjendja e kulturës

Kultura duhet të jetë zhvilluar mirë, të mos ketë baroja të këqija, të jetë e shëndosh që të mund të kryhet inspektimi në mënyrë adekuate. Gjendja dhe zhvillimi i kulturës në fushë duhet të jetë në atë nivel që inspektori mund të përcaktoj identitetin e varietetit dhe pastërtisë varietore.

Aneksi III

Tabela e popullimit – Kallinj / hektar

Lënda e njehsimeve të kallinjve	Gjerësia e mbjelljes		
	12.1. cm	15.2 cm	17.8 cm
1	82.600	65.800	56.200
2	165.300	131.600	112.400
3	247.900	197.400	168.500
4	330.600	263.200	224.700
5	413.200	328.900	280.900
6	495.900	394.700	337.100
7	578.500	460.500	393.300
8	661.200	526.300	449.400
9	743.800	592.100	505.600
10	826.400	657.900	561.800
20	1.652.900	1.315.800	1.123.600
30	2.479.300	1.973.700	1.685.400
40	3.305.800	2.631.600	2.247.200
50	4.132.200	3.289.500	2.809.000
60	4.958.700	3.947.400	3.370.800
70	5.785.100	4.605.300	3.932.600
80	6.611.600	5.263.200	4.494.400
90	7.438.000	5.921.100	5.056.200
100	8.264.500	6.578.900	5.618.000

Shkurtesat e përdorura janë :

PB - Para bazike

BS - Farë bazike

C1 - Gjenerata e Parë e Certifikuar

C2 - Gjenerata e dytë e Certifikuar

Tabela e refuzimit

Pastërtia varietore	PB dhe B	C1	C2	
Standardi	99%	99.70%	99.00%	99.00%
Popullimi (Kallinj për hektar)	Numrat refuzues për 10 kuadrate			2 kuadrate
1.500.000	44	116	359	80
1.800.000	51	135	420	93
2.100.000	58	155	480	107
2.400.000	65	175	541	120
2.700.000	72	195	602	134
3.000.000	78	214	663	147
3.300.000	85	234	723	160
3.600.000	92	254	784	174
3.900.000	99	273	845	187
4.200.000	106	293	905	201
4.500.000	113	313	966	214
4.800.000	120	332	1027	227
5.100.000	127	352	1087	241
5.400.000	134	372	1148	254
5.700.000	141	392	1209	268
6.000.000	148	411	1269	281
6.300.000	155	431	1330	294
6.600.000	162	451	1391	308
6.900.000	168	470	1452	321
7.200.000	175	490	1512	335
7.500.000	182	510	1573	348
7.800.000	189	529	1634	361
8.100.000	196	549	1694	375
8.400.000	203	569	1755	388
8.700.000	210	589	1816	401
9.000.000	217	608	1876	415
9.300.000	224	628	1937	428
9.600.000	231	648	1998	442
9.900.000	238	667	2058	455
10.200.000	245	687	2119	468
10.500.000	252	707	2180	482
10.800.000	258	726	2241	495
11.100.000	265	746	2301	509
11.400.000	272	766	2362	522
11.700.000	279	786	2423	535
12.000.000	286	805	2483	549
12.300.000	293	825	2544	562
12.600.000	300	845	2605	576
12.900.000	307	864	2665	589
13.200.000				602

Numrat refuzues për dy kuadrate
 Të aplikohet në dy kuadrat e para për pastërtinë e varietetit në gjeneratën e dytë. Vetëm kulturat e certifikuara